

---

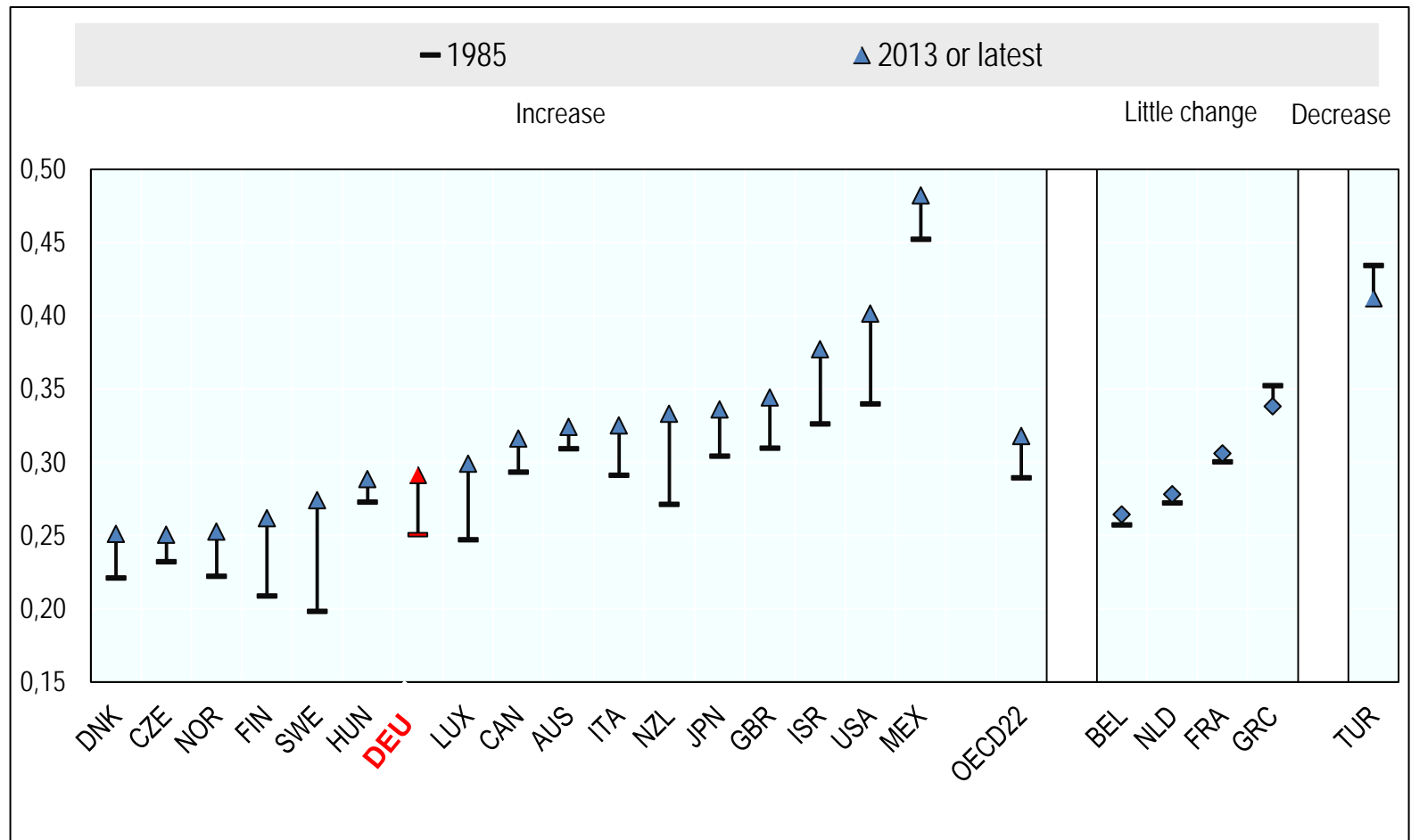
# Einkommens- und Vermögensungleichheit - Steuerpolitische Lösungsansätze

Dr. Markus M. Grabka (DIW Berlin)

Prof. Dr. Carsten Schröder (DIW Berlin, FU Berlin)

1. **Ausgangslage**
2. **Ursachenanalyse**
3. **Staatliche Umverteilung**
4. **Vermögensungleichheit**
5. **Fazit**

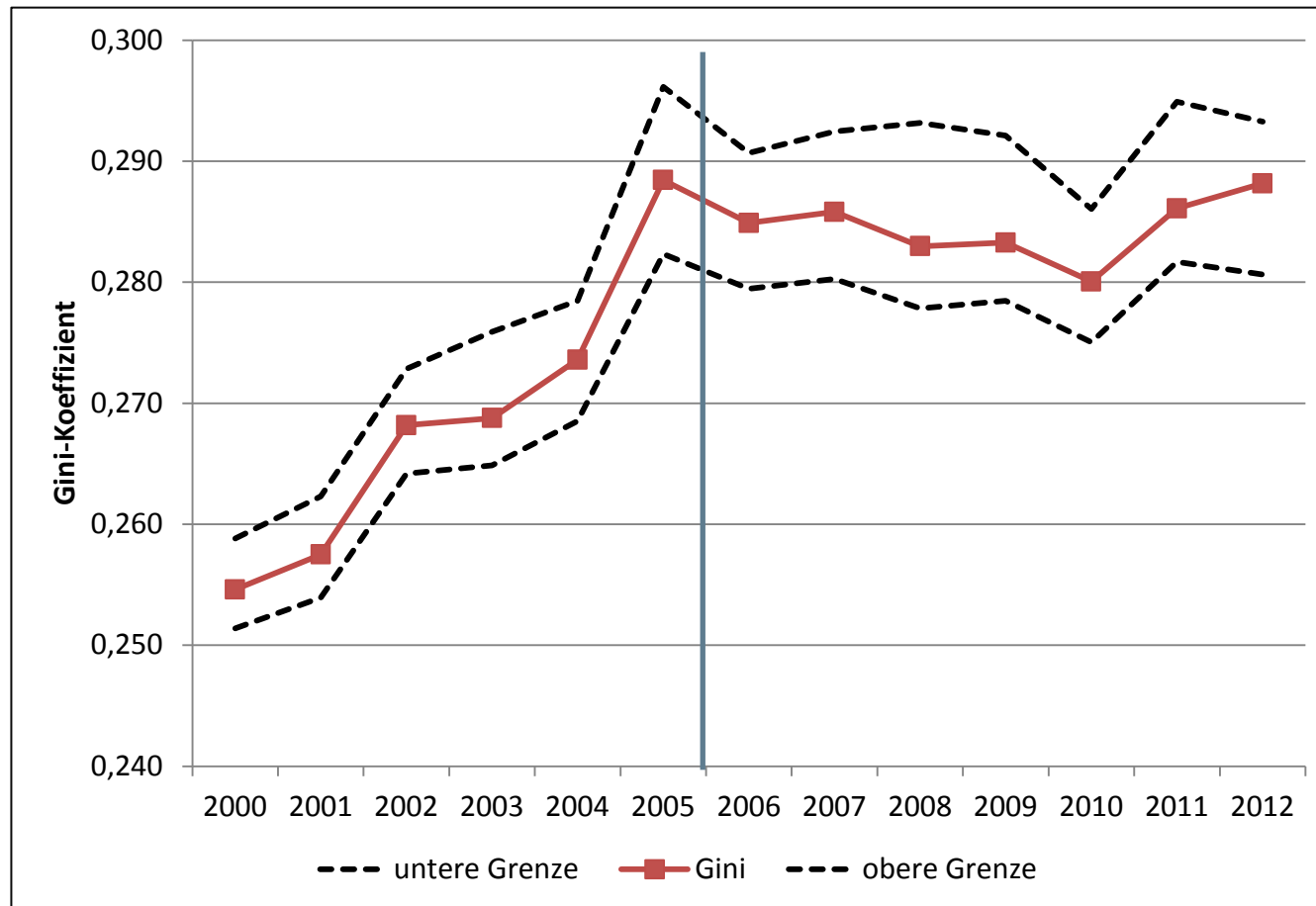
## Gini-Koeffizient der verfügbaren HH-Einkommen (1985-2013)



## Negative Auswirkungen von Einkommensungleichheit

- Gefährdung des gesellschaftlichen Zusammenhalts (Huster 2009)
- Negative Korrelation mit Lebenserwartung, psychische Gesundheit, Teenagerschwangerschaften, Kriminalität, Drogenmissbrauch, ... (Wilkinson & Pickett 2010)
- Gesellschaftliche Einflussnahme durch Einzelne: Große Einkommen (Vermögen) können zur Durchsetzung individueller Interessen eingesetzt werden (Hauser 2010)
- Destabilisierung der Kapitalmärkte durch Blasenbildung (Galbraith 2012, Rajan 2012)
- Negative Konsequenzen auf das Wirtschaftswachstum (Ostry et al. 2014; Cingano 2014; Samans et al. 2015; OECD 2015)
- ...

## Gini-Koeffizient der verfügbaren Haushaltseinkommen



## Ursachen steigender Einkommensungleichheit in Deutschland (1999/2000 - 2005/2006)

DECOMPOSITION, 1999/2000–2005/2006

Percentage of the Overall Inequality Increase Explained by Sequential Change of

	Household Structure (1)		Household Characteristics (2)		Employment Outcomes (3)		Labor Market Returns (4)		Transfer System (5)		Tax System (6)		Residual
Q90/Q10	11.09	(2.95)	3.85	(2.95)	31.43	(7.67)	54.03	(12.62)	-24.42	(8.73)	18.64	(6.40)	5.40
Q90/Q50	12.02	(5.38)	3.02	(5.85)	34.44	(15.57)	39.09	(24.20)	10.39	(14.77)	29.33	(18.53)	-28.29
Q50/Q10	10.99	(3.75)	4.42	(3.65)	30.25	(9.70)	61.43	(16.10)	-43.18	(12.75)	12.12	(5.75)	23.97
Theil	9.07	(2.00)	2.03	(2.09)	17.56	(3.70)	41.27	(8.62)	-5.55	(6.48)	8.44	(7.82)	27.18
MLD	6.39	(2.11)	3.11	(2.29)	21.00	(4.45)	49.45	(10.16)	-11.58	(9.00)	17.39	(9.54)	14.24
Gini	7.78	(2.33)	2.74	(2.43)	22.38	(4.66)	40.45	(9.51)	-7.03	(8.73)	17.12	(9.82)	16.56
FGT(0)	11.48	(3.65)	3.78	(3.42)	28.56	(8.38)	57.82	(13.92)	-32.05	(10.72)	14.74	(5.36)	15.67
FGT(1)	7.25	(3.27)	6.85	(4.22)	28.36	(9.21)	78.62	(19.38)	-46.69	(14.14)	15.64	(6.17)	9.98

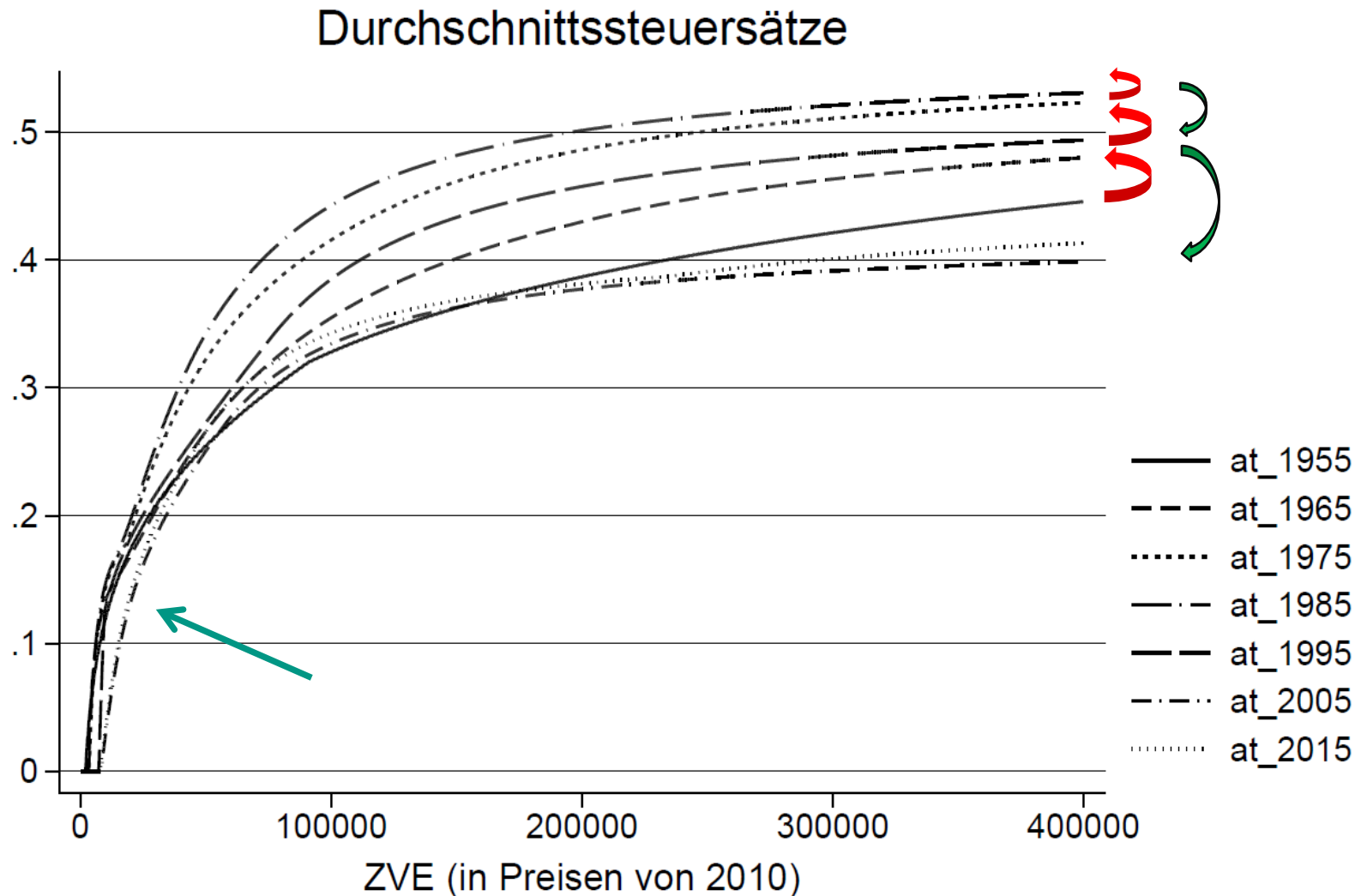
Notes: The numbers in parentheses are bootstrap standard errors taking into account the longitudinal sample design, stratification, and the clustering of individuals in households.

# Ursachenanalyse: Zusammensetzung des Steueraufkommens

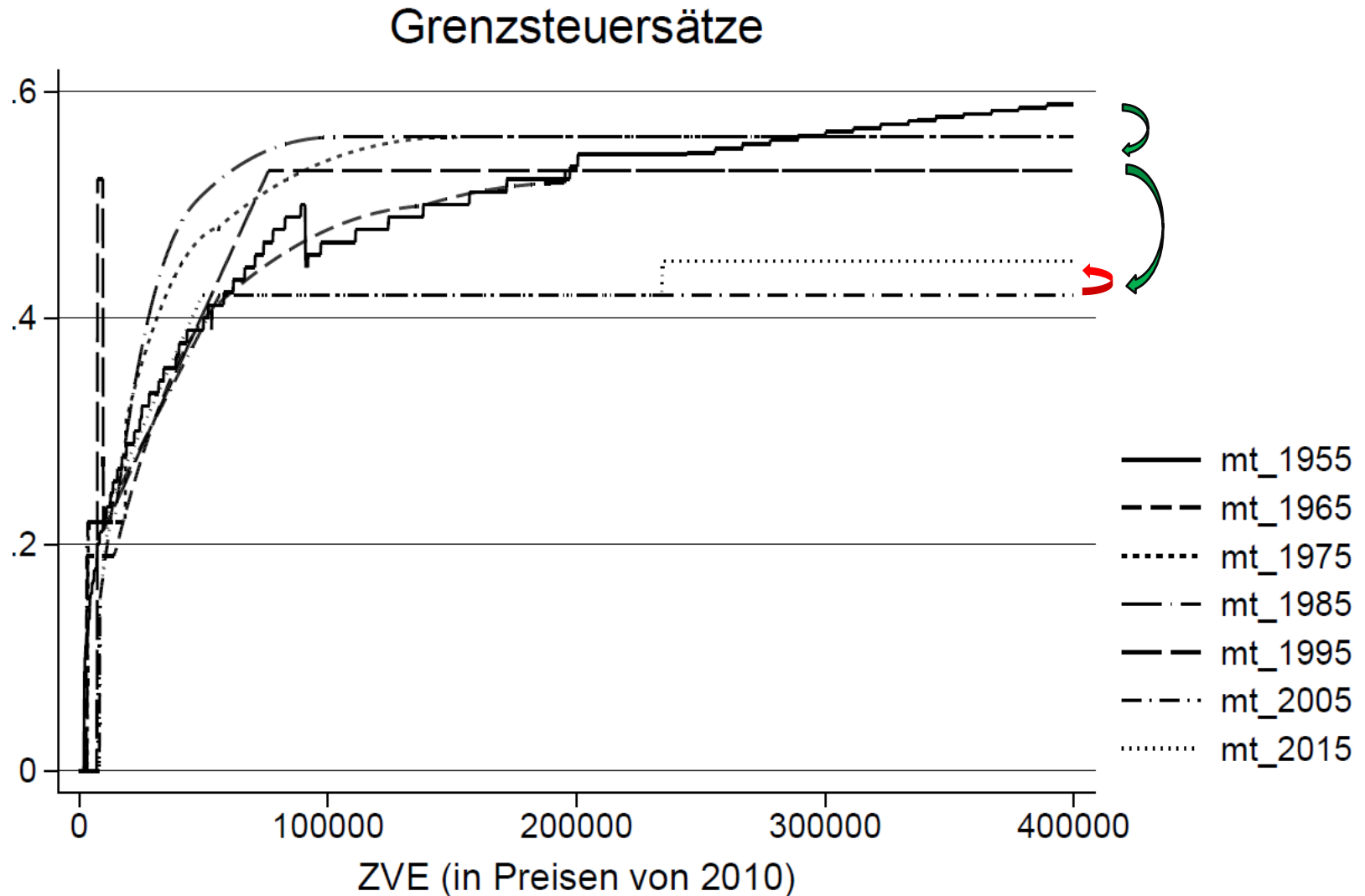
	1980	1990	2000	2010	2014	Diff. 2014-1980
<b>1 Steuern auf Einkommen und Vermögen</b>	<b>58,2%</b>	<b>56,2%</b>	<b>51,5%</b>	<b>47,4%</b>	<b>51,3%</b>	<b>-6,9%</b>
1.1.1 Lohnsteuer	30,6%	32,3%	29,0%	24,1%	26,1%	-4,5%
1.1.2 veranlagte Einkommensteuer	10,1%	6,6%	2,6%	5,9%	7,1%	-3,0%
1.1.3 nicht veranlagte Steuern vom Ertrag	1,1%	2,0%	4,5%	2,4%	2,7%	1,6%
1.1.4 Körperschaftsteuer	5,8%	5,5%	5,0%	2,3%	3,1%	-2,7%
1.1.5 Abgeltungsteuer <sup>1</sup>				1,6%	1,2%	1,2%
1.1.6 Solidaritätszuschlag			2,5%	2,2%	2,3%	2,3%
1.2.1 Vermögensteuer	1,3%	1,2%	0,1%			-1,3%
1.2.2 Grundsteuern	1,6%	1,6%	1,9%	2,1%	2,0%	0,4%
1.3.1 Gewerbesteuer <sup>2</sup>	7,7%	7,1%	5,8%	6,7%	6,8%	-0,9%
<b>2 Steuern vom Vermögensverkehr</b>	<b>1,1%</b>	<b>1,7%</b>	<b>1,8%</b>	<b>1,8%</b>	<b>2,3%</b>	<b>1,2%</b>
2.1 Erbschaftsteuer	0,3%	0,5%	0,6%	0,8%	0,8%	0,6%
2.2 Grunderwerbsteuer <sup>3</sup>	0,8%	1,1%	1,1%	1,0%	1,5%	0,6%
<b>3 Steuern auf die Einkommensverwendung</b>	<b>40,7%</b>	<b>42,2%</b>	<b>46,8%</b>	<b>50,8%</b>	<b>46,4%</b>	<b>5,7%</b>
3.1 Steuern vom Umsatz	25,6%	26,8%	30,1%	33,9%	31,6%	6,0%
3.2 Versicherungssteuer, KFZ-Steuer	2,3%	2,3%	3,1%	3,5%	3,2%	0,9%
3.4 Energiesteuer	5,8%	6,3%	8,8%	8,7%	7,2%	1,4%
3.9 Tabaksteuer	3,1%	3,2%	2,4%	2,5%	2,3%	-0,8%
<b>Sonstige Steuern</b>	<b>3,9%</b>	<b>3,5%</b>	<b>2,3%</b>	<b>2,1%</b>	<b>2,1%</b>	<b>-1,7%</b>
<b>Direkte Steuern (1 + 2.1)</b>	<b>58,5%</b>	<b>56,7%</b>	<b>52,1%</b>	<b>48,2%</b>	<b>52,2%</b>	<b>-6,3%</b>
<b>Indirekte Steuern (2.2 + 3)</b>	<b>41,5%</b>	<b>43,3%</b>	<b>47,9%</b>	<b>51,8%</b>	<b>47,8%</b>	<b>6,3%</b>
<b>Steuereinnahmen insgesamt</b>	<b>100,0%</b>	<b>100,0%</b>	<b>100,0%</b>	<b>100,0%</b>	<b>100,0%</b>	<b>0,0%</b>

Quelle: BMF;

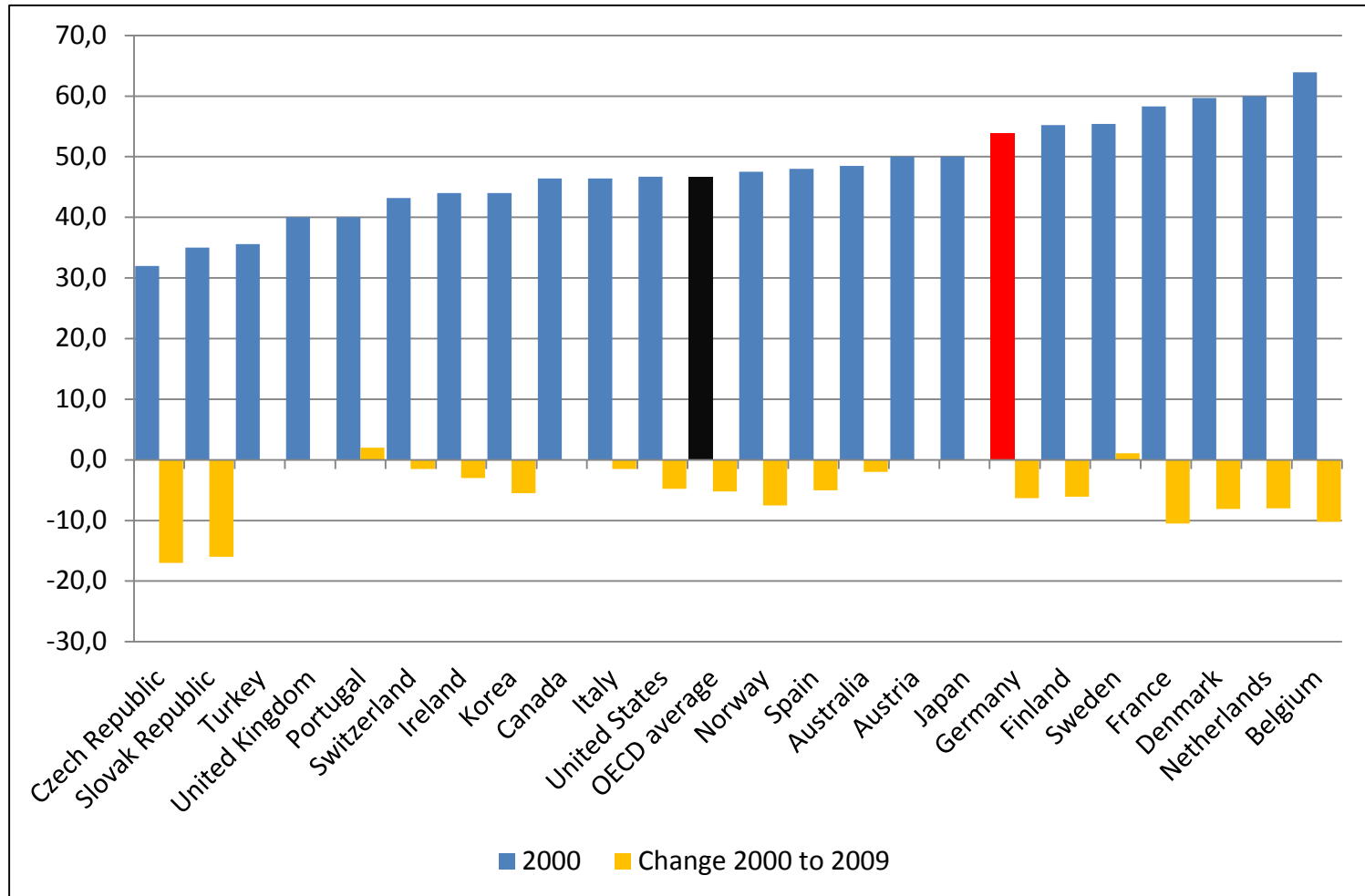
7 <sup>1</sup> auf Zins- und Veräußerungsgewinne, <sup>2</sup> Lohnsummensteuer, <sup>3</sup> Wechsel, Börsenumsatz-, Gesellschaftsteuer







## Top-Grenzsteuersatz der Einkommensteuer (%) / Veränderung 2000/09

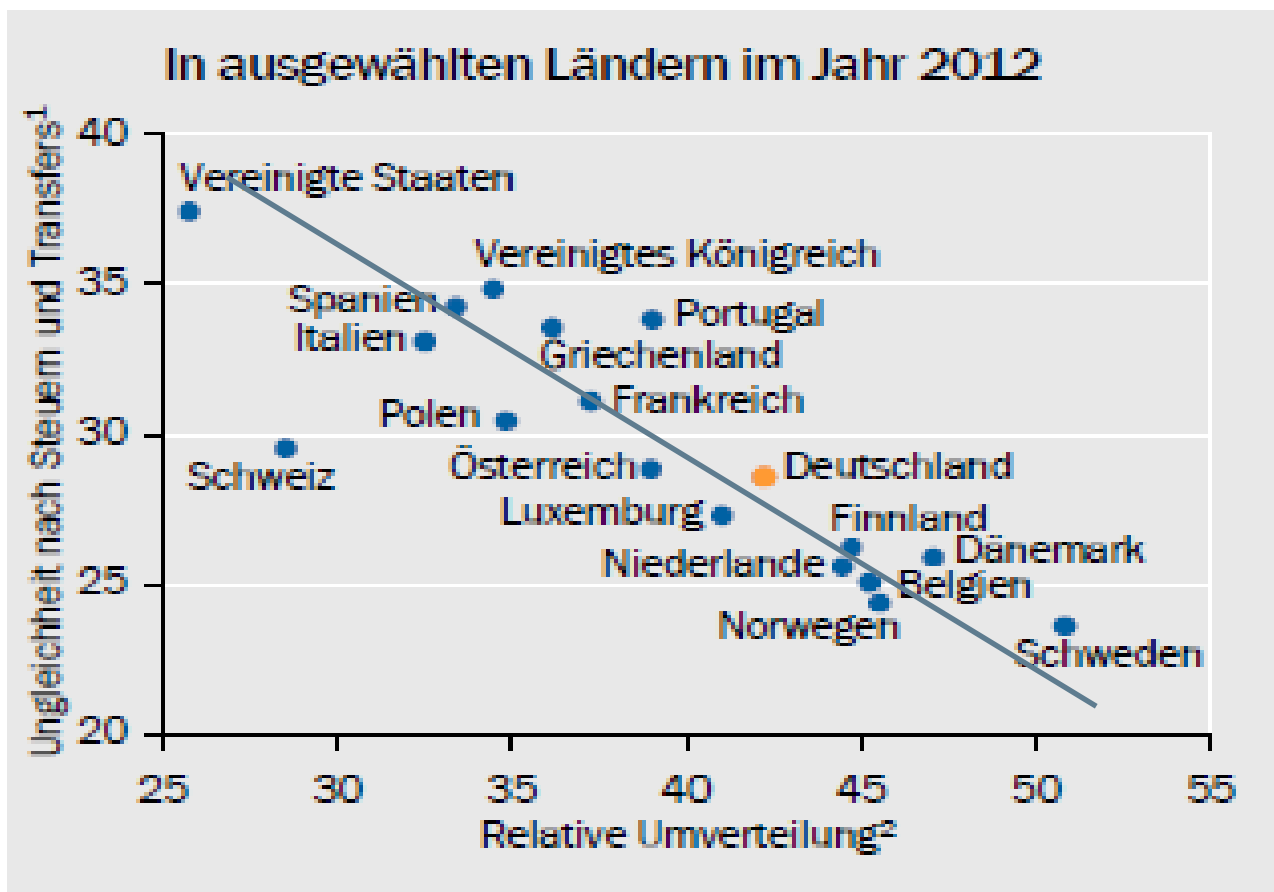


# Staatliche Umverteilung

**Ungleichheitszerlegung (Variationskoeffizient):  
Relativer Beitrag verschiedener Einkommenskomponenten auf die  
gesamte Ungleichheit der verfügbaren Haushaltseinkommen**

	2000	2001	2002	2003	2004	2005	2006	2007	2008	2009	2010	2011
Erwerbseinkommen	128	114	117	58	45	43	101	72	107	111	114	124
Kapitaleinkommen	23	30	37	102	107	107	44	75	41	33	28	28
Imputed Rents	5	5	5	2	2	2	4	3	4	4	4	3
Private Transfers	0	0	0	0	0	0	0	0	0	0	0	0
Private Renten	5	5	3	1	1	1	3	2	4	3	3	3
<b>Markt-Einkommen</b>	<b>161</b>	<b>154</b>	<b>161</b>	<b>164</b>	<b>155</b>	<b>152</b>	<b>151</b>	<b>152</b>	<b>155</b>	<b>152</b>	<b>149</b>	<b>158</b>
Öffentliche Renten	5	7	4	2	2	1	3	2	2	4	4	2
Staatliche Transfers	-3	-3	-3	-1	-1	-1	-2	-2	-2	-3	-2	-2
Sozialversicherungsbeiträge	-9	-9	-8	-4	-3	-2	-7	-5	-7	-7	-9	-6
Direkte Steuern	-54	-49	-54	-60	-52	-50	-45	-48	-48	-46	-42	-51
<b>Total</b>	<b>100</b>	<b>100</b>	<b>100</b>	<b>100</b>	<b>100</b>	<b>100</b>	<b>100</b>	<b>100</b>	<b>100</b>	<b>100</b>	<b>100</b>	<b>100</b>

## Einkommensungleichheit und Umverteilung



1) Durchschnitt der geschätzten Gini-Koeffizienten der Verteilung der verfügbaren Einkommen.

2) Prozentuale Reduktion des Gini-Koeffizienten der Verteilung der Markteinkommen durch Steuern und Abgaben.

## Effektivität & Effizienz von Steuern/Transfers zur Reduktion von Ungleichheit

	A. Effectiveness (inequality reduction)		B. Size (share of household disp. income)		C. Efficiency index A/(B/100)	
	Household taxes	Public cash transfers	Household taxes	Public cash transfers	Household taxes	Public cash transfers
Australia	0.045	0.097	23.4	14.3	0.193	0.679
Austria	0.029	0.052	33.4	36.6	0.086	0.142
Belgium	0.037	0.119	38.3	30.5	0.096	0.391
Canada	0.037	0.060	25.8	13.6	0.145	0.444
Czech Rep.	0.037	0.114	21.6	24.3	0.170	0.468
Denmark	0.042	0.118	52.5	25.6	0.080	0.461
Finland	0.038	0.065	30.1	14.4	0.127	0.449
France	0.020	0.056	26.0	32.9	0.079	0.171
Germany	0.046	0.086	35.5	28.2	0.130	0.303
Ireland	0.041	0.100	19.4	17.7	0.210	0.565
Italy	0.047	0.073	30.2	29.2	0.156	0.251
Japan	0.003	0.048	19.7	19.7	0.015	0.244
Korea	0.005	0.011	8.0	3.6	0.067	0.312
Luxembourg	0.032	0.066	23.8	30.6	0.135	0.215
Netherlands	0.041	0.080	24.7	17.1	0.166	0.468
New Zealand	0.038	0.080	29.0	13.0	0.132	0.615
Norway	0.027	0.093	33.2	21.7	0.082	0.427
Slovak Rep.	0.028	0.094	20.0	26.0	0.138	0.361
Sweden	0.032	0.121	43.2	32.7	0.075	0.368
Switzerland	-0.012	0.057	36.0	16.0	-0.034	0.355
United Kingdom	0.039	0.085	24.1	14.5	0.164	0.586
United States	0.044	0.041	25.6	9.4	0.170	0.434
OECD-22	0.032	0.078	28.3	21.4	0.117	0.396

→ Marginale Veränderung der Steuern/staatlichen Transfers in Australien führt zu einer Ungleichheitsreduktion von 0.193/0.679 Prozentpunkten.

## Zielgenauigkeit monetärer Transfers

### Fokus auf das 1. Quintil, Mitte der 2000er Jahre

	Gross public transfers paid to households		
	A. Average ratio of household disposable income	B. Share of public transfers paid to lowest quintile	C. Transfers to lowest quintile (A*B/100)
Switzerland	16,0	29,2	4,7
United States	9,4	24,8	2,3
Canada	13,6	25,7	3,5
Italy	29,2	12,6	3,7
Austria	36,6	13,9	5,1
France	32,9	16,2	5,3
United Kingdom	14,5	31,4	4,6
Germany	28,2	17,4	4,9
Norway	21,7	27,7	6,0
Netherlands	17,1	31,5	5,4
Ireland	17,7	30,8	5,4
Sweden	32,7	25,9	8,5
Australia	14,3	41,5	5,9
Denmark	25,6	36,0	9,2
OECD-23	22,0	24,4	5,4

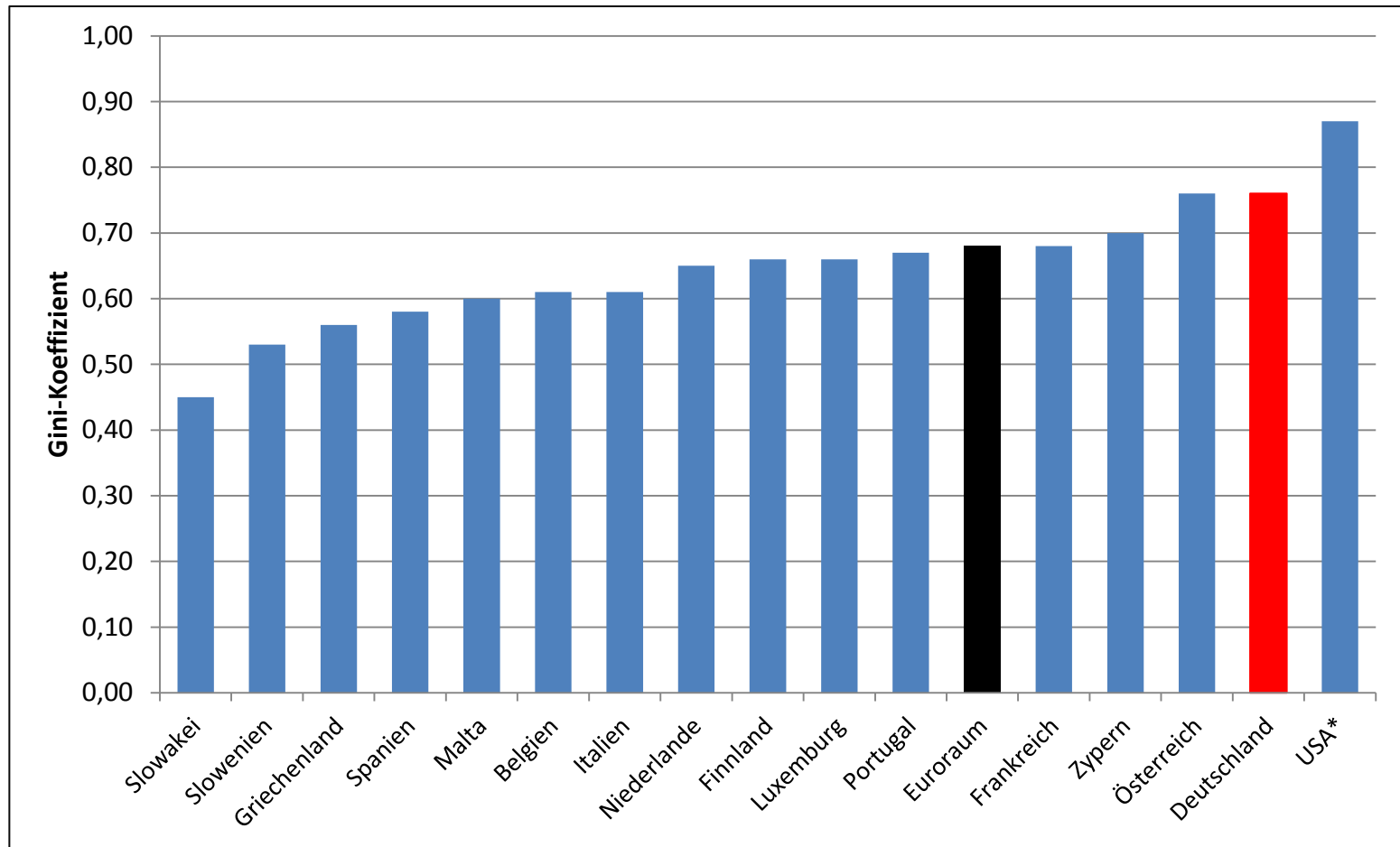
## Staatliche monetäre Transfers nach Dezilen des verfügbaren Haushaltseinkommens 2011 (Struktur in %)

Dezile	Versicherungsleistungen			Sonstige Transfers			Grundsicherung		
	Gesetzliche Rente <sup>1)</sup>		ALG1	Kinder- geld	Eltern- geld	Bafög / Stipendien	Wohngeld und Lasten- zuschuss	Grund- sicherung im Alter	ALG2 + Kinder- zuschlag
	eigene Rente	Hinterblie- benenrente							
1. Dezil	6,6%	8,6%	8,4%	11,0%	6,1%	19,0%	41,9%	19,8%	44,5%
2. Dezil	11,5%	14,9%	8,8%	12,7%	6,2%	19,9%	26,1%	8,4%	22,3%
3. Dezil	14,2%	17,8%	12,8%	10,6%	7,0%	14,3%	10,5%	7,5%	12,4%
4. Dezil	12,6%	13,7%	16,1%	11,0%	13,4%	9,4%	6,7%	10,8%	5,8%
5. Dezil	13,6%	12,1%	9,8%	10,0%	10,0%	3,5%	8,3%	10,7%	4,4%
6. Dezil	9,7%	8,1%	7,2%	10,4%	16,2%	9,8%	6,6%	11,5%	4,4%
7. Dezil	8,8%	10,3%	8,6%	9,2%	12,2%	11,0%		2,9%	1,8%
8. Dezil	8,6%	6,1%	11,7%	9,0%	11,6%	8,0%		9,9%	2,2%
9. Dezil	7,0%	5,4%	6,6%	8,0%	5,9%	3,9%	18,6%	2,1%	2,1%
10. Dezil	7,4%	2,9%	9,9%	8,2%	11,4%	1,2%			
Insgesamt	100,0%	100,0%	100,0%	100,0%	100,0%	100,0%	100,0%	100,0%	100,0%

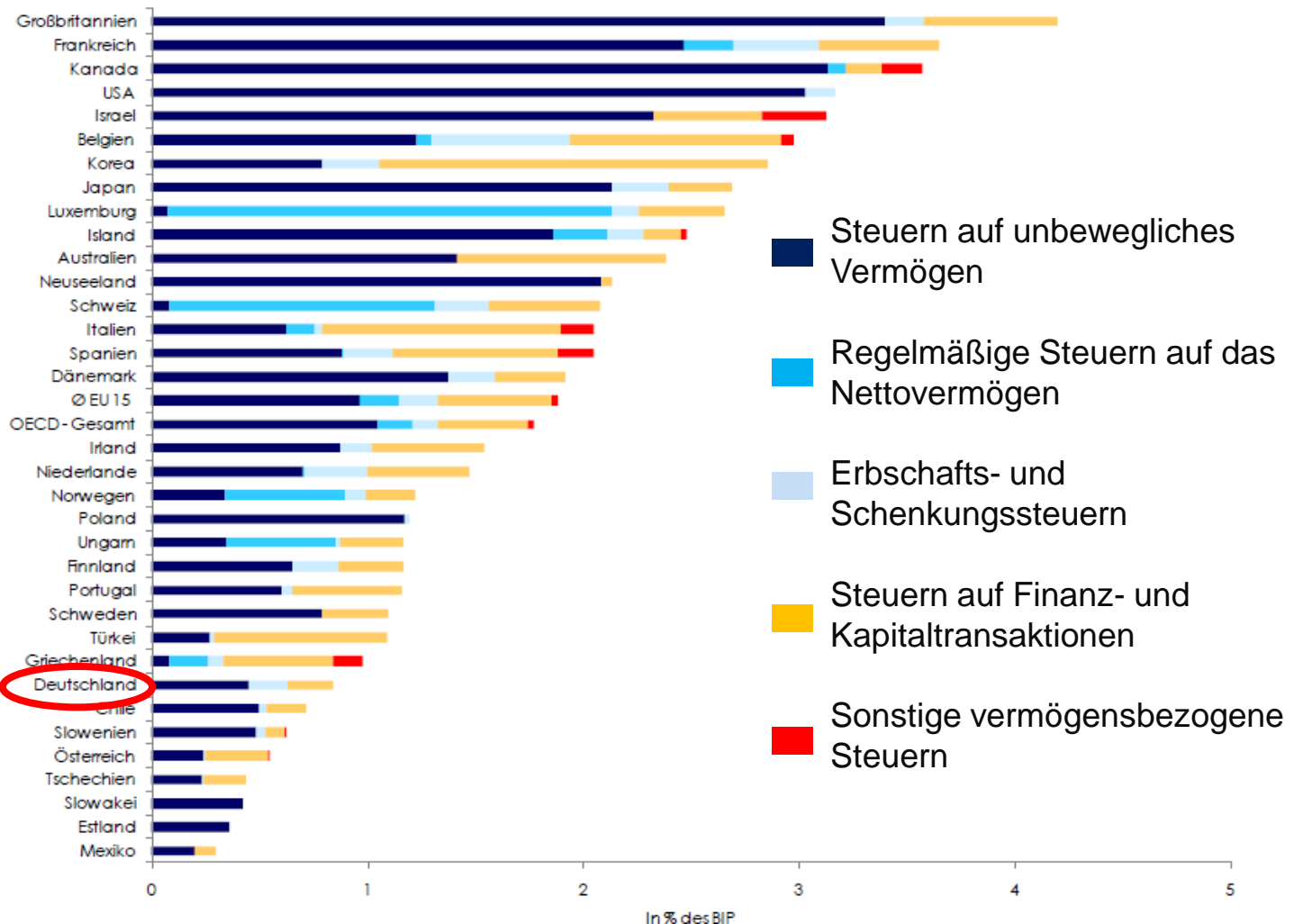


# Vermögensungleichheit

## Gini-Koeffizient der Netto-Vermögen (2010/11)



## Vermögensbezogene Steuern in der OECD in % des BIP (2010)



- Die monetären Sozialleistungen & sozialen Sachleistungen des Staates haben einen Anteil am BIP von 24 % in 2013 (665 Mrd. €).  
Das entspricht mehr als der Hälfte der gesamten Staatsausgaben.
- Wirkung von nicht-monetären Transfers ?
- Geringe Effizienz bezüglich Ungleichheitsreduktion (durch Steuern und monetäre Transfers)
- relativer Bedeutungsverlust direkter Steuern zugunsten indirekter (regressiven) Steuern (u.a. Absenkung des ESt-Tarifs)
- Verbesserung der Zielgenauigkeit (z.B. Kindergeld, Elterngeld, Versicherungsleistungen, ...)
- Unterschiedliche politische Zielsetzungen (z.B. Familienpolitik vs. Umverteilungspolitik)
- Symptom- vs. Ursachenbekämpfung ?

Vielen Dank für Ihre Aufmerksamkeit.

---



**DIW Berlin — Deutsches Institut  
für Wirtschaftsforschung e.V.**  
Mohrenstraße 58, 10117 Berlin  
[www.diw.de](http://www.diw.de)

Phone: +49 30 89 789 - 0  
Email: